



Lo Parvi
Association nature
Nord-Isère

La Plume de l'épervier

Publication interne mensuelle de l'Association Nature Nord-Isère – Lo Parvi -

Novembre 2025 - Circulaire n° 461 - 44^{ème} année -

Sommaire

1 - Nuit

2 - Édito de Jean - Jacques Un chemin

3 - C.A. de Octobre : Regards sur les commissions (suite page 7)

4 & 5 - La Chouette effraie ou chouette des clochers ou effraie des clochers ou Dame blanche ou *Tyto alba*

6 - L'espèce du mois : Une petite mousse nommée *Eucladium verticillatum*

7 - Brèves locales & bio... Consultation pour la ligne de tram Crémieu - Lyon

8 - l'AGENDA de Décembre : Réunions, Forums, Sorties



Lo Parvi Contact :

Tél. 04-74-92-48-62

Secrétariat-Accueil :

45 place de la Mairie 38460 Trept

Courriel : contact@loparvi.fr

Site internet : www.loparvi.fr

Directrice de publication : Murielle Gentaz

Membres de la commission : Marc Bourrely, Murielle Gentaz,

Comité de relecture : Marie Moly, Pascale Nallet, Christophe Grangier,
Raphaël Quesada, Sabine Geoffroy, Pierrette Chamberaud

Maquette et mise en page : Marc Bourrely

Crédit photos : Sabine Geoffroy, Marc Bourrely,

ISSN : 2607-7256

Un chemin entre deux rives...

Suite à une discussion à propos d'un conférencier qui présentait l'avenir de la biodiversité comme fatalement bouché, irrécupérable et complètement anéanti en 2100, j'avoue avoir fait part de mon ras le bol de cette vision de l'avenir. Si un certain catastrophisme peut capter l'auditoire, il me semble que, à plus long terme, il est largement contre productif. En effet, qui peut se mobiliser si tout est fichu ? Et pourquoi essayer de changer nos comportements, changements si dérisoires face à ce destin implacable ? Pour autant, connaissant la situation, faut-il sombrer dans un optimisme béat ?

Il y a peut-être un chemin entre ces deux extrêmes.

Et nous sommes nombreux à l'emprunter, à Lo Parvi et ailleurs, depuis plusieurs décennies.

Pour parvenir à convaincre le plus grand nombre de la nécessité absolue de veiller à la biodiversité, il faut prendre le chemin de l'émerveillement, raviver les braises de l'émerveillement comme dit joliment Baptiste Morizot.

Montrer la fleur, l'oiseau, la trace d'un passage entre deux bosquets, apprendre à entendre le chant de l'oiseau ou de la rainette. Eveiller à la beauté du vivant que nous côtoyons sans le voir souvent.

Être des passeurs, des diplomates entre le vivant et nous : réensauvager le monde.

Alors, petit à petit, de proche en proche, nous pourrons convaincre, des acteurs politiques au simple citoyen, qu'un autre regard sur le monde est possible, qu'il faut simplement le vouloir.

Et que tout est important dans nos gestes de chaque jour, épargner la fleur sauvage au passage de la tondeuse, ralentir pour éviter d'écrabouiller le blaireau en maraude, consommer bio pour prendre soin des plus petits que nous, cette multitude d'invertébrés.

Et qui sait, si nous sommes nombreux, peut-être verrons nous alors le ciel s'éclaircir...

Extraits compte-rendu Conseil d'Administration du 13 octobre 2025

Bilan des commissions

Commission Forméduc :

Cette commission, qui résulte de la fusion des commissions Formation et Education, compte 3 membres bénévoles et un salarié (Raphaël Quesada).

Elle a en charge la formation des adhérents, l'organisation de conférences et de la journée d'étude.

Pour 2025, la formation sur les chants d'oiseaux a été reconduite (2ème édition) avec 15 participants. 2025 verra aussi débiter, en novembre, le premier volet de la formation sur la reconnaissance des arbres qui se poursuivra sur le premier semestre 2026.

La journée d'étude 2025 s'est tenue fin mars et avait pour thème les sols.

La commission anime aussi un club ados qui propose 4 à 5 sorties par an. Il serait bien de proposer aux parents volontaires de participer à l'encadrement des sorties pour soulager l'animateur.

Amélie Claustre, responsable de la commission, annonce sa démission en séance.

La question se pose de l'avenir de cette commission : soit fusion avec la commission naturaliste dans le futur ?, soit maintien avec l'apport de différents représentants d'autres commissions : dans l'avenir, on pourrait envisager de centraliser dans cette commission les besoins en formation existants dans les autres commissions, sur des sujets qui ne sont pas forcément naturalistes mais aussi en lien avec des outils techniques ou la réglementation ou autre.

Commission circulaire :

La circulaire, plus élégamment nommée « Plume de l'épervier » est l'organe de communication auprès de tous les adhérents.

Elle est publiée mensuellement avec un numéro commun pour juillet/août.

Les anciens numéros (à partir de 2018) sont disponibles en téléchargement sur le site internet.

Une archive papier de tous les numéros depuis le numéro 1 a été constituée.

La circulaire est élaborée par 2 personnes membres du CA et du Bureau : Murielle Gentaz (Directrice de publication) et Marc Bourrely (maquette et mise en page).

Elle comporte :

Un éditorial rédigé à tour de rôle par les membres du Conseil d'Administration,

Des extraits du compte-rendu du dernier Conseil d'Administration,

Un article de fond sur un sujet choisi par la commission,

Alternativement un article « coup de pouce au jardin » concocté par la commission jardin et biodiversité ou « l'espèce du mois » préparé par la commission naturaliste.

Vient ensuite une page dédiée à la vie de l'association avec l'agenda du mois à venir.

Un groupe de relecture composé de 6 personnes assure la traque des éventuelles coquilles.

Cette commission aurait besoin de renforcer ses effectifs et invite les adhérents et commissions à proposer des contenus.

Commission Bibliothèque :

La bibliothèque correspond à l'action « Mettre à disposition des adhérents et des partenaires un centre de ressources documentaires sur le patrimoine naturel de l'Isle Crémieu » du volet « Connaître » de notre projet associatif.

La bibliothèque dispose d'une page web dédiée sur le site internet de l'association.

Elle est particulièrement bien fournie avec 2044 titres (livres), 17 périodiques (abonnements en cours) avec leur dépouillement dont La Salamandre, la Hulotte, Espèces, Oiseaux magazine, le bulletin de la Société Linnéenne de Lyon, La Garance voyageuse, La gazette des terriers, Quatre saisons pour les plus empruntés, 37 DVD et 7 cédéroms.

Les publications de Lo Parvi (La plume de l'épervier et la Revue naturaliste) sont également disponibles en ligne. Les documents accessibles en ligne sont repérés par un globe terrestre vert.

La bibliothèque propose aussi un service de recherche de document, notamment sur les thèmes proposés lors des sorties grand public, pour les stands, les stagiaires ou tout adhérent en faisant la demande.

Le budget d'achat de livres est conséquent : 1300 € par an dont 400 € pour les revues. Les acquisitions 2025 comportent 62 livres, 17 abonnements papier, 1 DVD.

Les usagers de la bibliothèque sont les adhérents à jour de leur cotisation, les salariés, les stagiaires, les partenaires, et depuis 2022 les adhérents à la bibliothèque municipale de Trept. Une permanence en présentiel est assurée une fois par semaine.

De plus, la bibliothèque est ouverte au public tous les 3ème samedis du mois de 10h à 12h.

Malgré sa richesse, notre bibliothèque souffre d'un manque de fréquentation : une trentaine d'emprunteurs pour 800 ouvrages prêtés en 2025.

Il faudrait élargir l'offre à d'autres partenaires : Centres de Documentation et d'Information (CDI) des collèges, conventions de prêt avec d'autres médiathèques comme Vézeronce, Montalieu, Saint Savin ...

Comme beaucoup de commissions, la bibliothèque manque d'effectifs. Il devient urgent de former une ou plusieurs personnes supplémentaires.



L'effraie des clochers (par Murielle)

Son nom scientifique *Tyto alba* (du grec "*tuto*" qui veut dire "hibou" et "*alba*" du latin "*albus*" qui veut dire "blanc") évoque la blancheur du plumage qui se dévoile lorsqu'on la surprend en vol et qui a valu le nom de "Dame blanche" à cet oiseau magnifique.

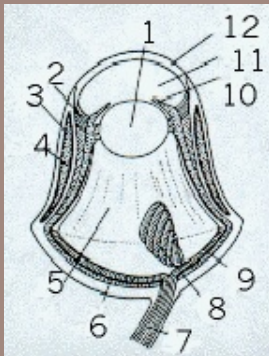
Ce rapace nocturne et sédentaire, avec une aire de répartition qui s'étend à la planète, côtoie depuis longtemps l'Homme, puisque des restes fossiles de cet oiseau ont été retrouvés sur des sites d'occupation préhistorique.

Pour habitat, elle affectionne les milieux ouverts et les espaces dégagés : prairies naturelles, bandes herbeuses, lisières, vergers avec une prédilection pour les milieux bocagers plutôt que les vastes plaines découvertes, et ce, à proximité des constructions humaines. Selon la richesse de la ressource en nourriture, son territoire peut aller de quelques km² à une cinquantaine si le milieu est particulièrement défavorisé en ressources alimentaires.

Elle niche le plus souvent dans les bâtiments, et les activités humaines et le bruit ne la gênent pas trop. Elle recherche les granges, greniers, ou clochers, elle peut nicher dans une ferme en activité ou dans une église à côté des cloches. C'est d'ailleurs sa présence fréquente dans les clochers qui lui a valu son nom d'effraie des clochers.



Elle a besoin d'un nid obscur et suffisamment grand, qui lui permet d'accueillir sa nichée. Contrairement aux autres rapaces nocturnes, l'effraie des clochers en élève fréquemment deux chaque année, avec un nombre d'œufs très variable d'une année à l'autre. Plus vulnérable aux froids de l'hiver que les autres espèces de chouette, ce rythme de reproduction est une stratégie développée par l'espèce pour faire face à cette mortalité.



- 1: cristallin 2: muscle ciliaire
3: sclérotique 4: anneau osseux de la sclérotique 5: humeur vitrée 6: choroïde 7: nerf optique 8: peigne 9: rétine 10: iris 11: chambre antérieure de l'œil 12: cornée

De chouettes yeux L'effraie des clochers a de grands yeux ronds, de couleur noire, ce qui est un fait assez rare chez les rapaces.

Son œil a une forme particulière : il n'est pas sphérique, comme chez l'humain, mais plutôt cylindrique. Les chouettes ont en effet la partie de l'œil qui porte le cristallin plus développée et d'un plus large diamètre ; ce cristallin large lui confère un œil adapté à la vie nocturne.

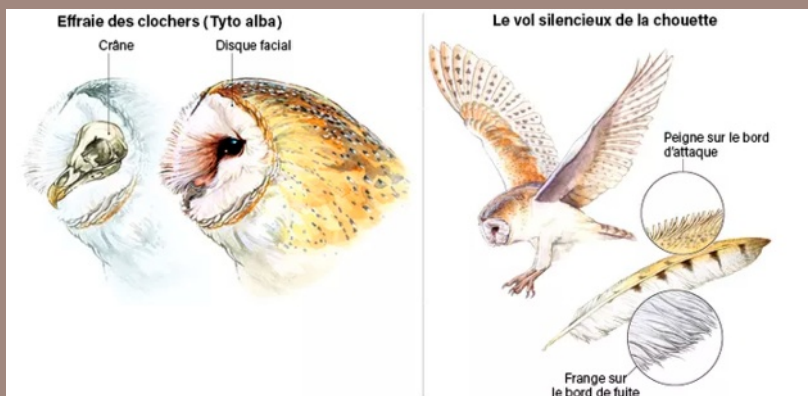
Du fait de cette forme cylindrique, l'œil est fixe dans l'orbite, et l'effraie des clochers compense cet inconvénient par une grande mobilité de son cou : sa tête peut tourner de $\frac{3}{4}$ de tour aussi bien à gauche qu'à droite, ce qui lui permet d'élargir son champ de vision.

Mais bien que sa vue soit adaptée à la vie nocturne, c'est surtout grâce à son ouïe qu'elle va chasser efficacement.

Une ouïe incomparable

Son masque facial très développé évoque la forme d'un cœur, et lui confère cette particularité physique qui la rend facilement identifiable. Ce masque est formé de deux disques faciaux, recouverts de plumes serrées et rigides, qui forment une surface très efficace pour réfléchir les sons. Ces derniers sont canalisés vers les ouvertures des conduits auditifs par l'intermédiaire des "opercules pré-auriculaires", sortes de plis cutanés entre les yeux et les conduits auditifs qui jouent également le rôle de réflecteurs des sons réceptionnés.

Qui plus est, l'opercule et le conduit côté gauche sont légèrement plus hauts qu'à droite et plus orientés vers le bas. Ainsi, les conduits auditifs ne reçoivent pas exactement en même temps les signaux sonores et ne perçoivent pas les mêmes fréquences. Le traitement de ces signaux sonores par un réseau de neurones permet un repérage précis de la source sonore. Ce dispositif perfectionné lui confère une ouïe si fine et si précise qu'elle peut localiser les moindres sons et attraper ses proies en pleine obscurité.



Reine du silence quand elle vole.

Ses ailes longues, avec une envergure pouvant aller jusqu'à presque un mètre, et assez larges, lui permettent un vol lent et léger, et moindre consommateur d'énergie, la prédisposant à la chasse en vol, ce qui ne l'empêche pas de chasser également à l'affût.

Mais surtout, son vol est très silencieux grâce à l'adaptation, non seulement de la morphologie de ses ailes, mais aussi de son plumage : les premières plumes du bord de l'aile sont bordées de sortes de "peignes", fines pointes rigides qui limitent les frottements de l'air sur les plumes et donc suppriment leur sifflement. Les plumes présentent également un aspect duveteux, qui joue le rôle d'un amortisseur de son.

Pendant ses temps d'inactivité, elle fait sa toilette et prend grand soin de ses plumes, tout particulièrement de son masque facial, essentiel pour le repérage des proies. Elle se sert pour le lissage de ses plumes, soit de son bec, soit de sa griffe médiane pourvue de dentelures, particularité de la famille des effraies.

Une chasseuse redoutable.

Son ouïe et son vol en font une chasseuse redoutable, qui peut capturer jusqu'à 5000 petits mammifères par an, essentiellement campagnols et musaraignes. Elle capture ses proies de ses serres très effilées et puissantes, et peut les consommer entières, après leur avoir donné le coup de grâce avec son bec. Les restes sont ramenés pour le nourrissage des jeunes au nid, ou consommés ultérieurement.

Des sons étranges.

L'effraie des clochers est une chouette qui ne hulule pas ... mais elle ronfle, crie, chuinte, grince, souffle, claque du bec, un répertoire vocal extrêmement varié qui lui a valu d'alimenter les superstitions et les persécutions à son encontre dans un passé pas si lointain.

Les menaces et les perspectives

Espèce aujourd'hui protégée en France, l'effraie des clochers, après avoir été persécutée pour la peur qu'elle inspirait, puis une fois sa beauté reconnue au 19^{ème} siècle, pourchassée pour être naturalisée, souffre aujourd'hui de nouvelles menaces : pratiques agricoles avec le développement d'une agriculture intensive qui fait disparaître ses zones de chasse avec le remplacement des prairies par des cultures, une agriculture chimique qui avec l'utilisation des rodenticides (produits biocides utilisés pour lutter contre les rongeurs) conduit à l'empoisonnement de sa chaîne alimentaire, disparition de ses sites de nidification avec la fermeture des clochers, construction de bâtiments modernes qui n'offrent plus de refuge, collisions avec le trafic routier...



Néanmoins, les poses de nichoirs s'avèrent pouvoir contribuer à assurer un certain maintien de l'espèce. Cependant, une préservation durable et dans le long terme serait une évolution vers des pratiques agricoles soucieuses de la biodiversité et maintenant ou rétablissant des milieux agricoles diversifiés, qui pourraient alors renforcer des perspectives d'avenir positives pour cette belle dame. Lo Parvi mène depuis plusieurs années, sous l'impulsion de Philippe Gueroult, des actions de pose de nichoirs dans les fermes de l'Isle Crémieu.

Si vous voulez contribuer à la protection des chouettes effraies vous pouvez rejoindre l'équipe de bénévoles qui installe et suit les nichoirs. Contact : Philippe Gueroult <effraieetcie@gmail.com>

Sources et pour aller plus loin :

La chouette effraie – Jean-Louis Vallée – Editions Delachaux et Niestlé

Ma vie de chouette – Alexandre Roulin et Christine Mohr – Editions La salamandre

<https://www.lpo.fr/decouvrir-la-nature/fiches-especes/fiches-especes/oiseaux/rapaces/effraie-des-clochers>

Sources photos :

<https://www.vogelwarte.ch/fr/les-oiseaux-de-suisse/effraie-des-clochers/> = tête chouette

<https://wp.unil.ch/allezsavoir/les-romands-ont-plus-peur-des-chouettes-que-les-alemaniques/> = tête penchée : © Anan Kaewkhammul / Shutterstock

Eucladium verticillatum

Cette petite mousse vert sombre, à port dressé pousse en colonies denses souvent monospécifiques.

Dans les populations en coussinets, les individus, d'aspect fragile, peuvent atteindre plusieurs centimètres de haut. Les feuilles, linéaires et étroites, mesurent 2-3 mm et sont dotées d'une nervure forte atteignant presque l'extrémité de la feuille. Les cellules basales des feuilles sont incolores (hyalines) et les marges foliaires présentent de petites dents récurvées à la base ce qui permet de distinguer à coup sûr *E. verticillatum* des espèces proches partageant le même type d'habitat.

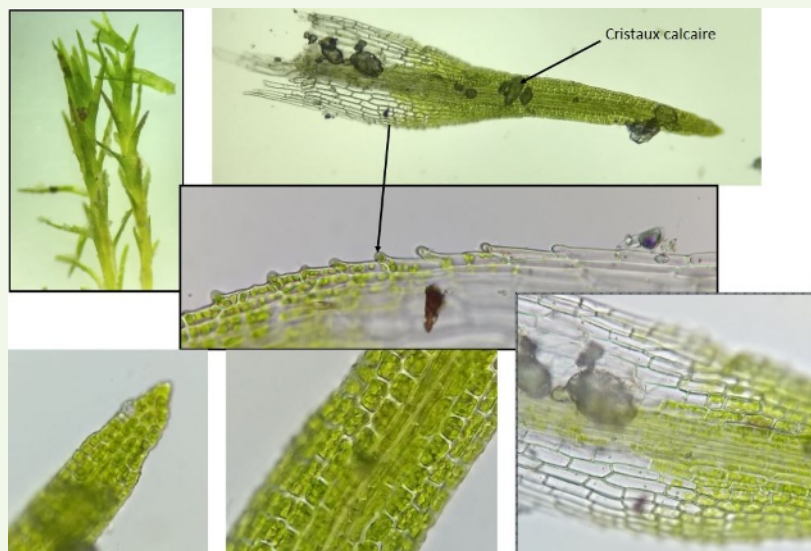
Elle affectionne les suintements d'eau chargés en carbonates de calcium et ne pousse d'ailleurs que sur la roche calcaire où elle côtoie d'autres espèces inféodées à ces habitats particuliers telles que *Palustriella commutata* et *Cratoneuron filicinum*. Ces 3 espèces, que l'on peut qualifier d'ingénieurs des tuffières, ont la particularité de participer activement à la précipitation des carbonates de calcium sous forme de calcite. Les coussinets d'*Eucladium verticillatum* forment ainsi des concrétions à l'aspect de choux fleurs totalement figées dans la calcite à leur base tandis que l'extrémité des feuilles est souvent encroutée de cristaux.

Les tuffières sont des habitats complexes et fragiles, riches en biodiversité, qui ont fait l'objet d'une publication récente et très instructive que vous pourrez télécharger ici

<https://www.cen-rhonealpes.fr/les-tufieres-de-la-connaissance-a-la-gestion/>

En dehors des tuffières on trouve aussi *Eucladium verticillatum* sur les parois rocheuses calcaires suintantes où elle forme des gazons ras, et comme cette espèce a besoin de très peu de lumière elle affectionne aussi les cavités telles que les entrées de grottes voire le cœur des grottes autour des spots de lumière artificielle, comme dans les grottes de la Balme.

Vous la trouverez probablement sur la fontaine de votre village ...



Compte-rendu du C.A. d'Octobre (suite et fin) Commission communication

Cette commission gère la communication interne et externe, et permet de contribuer au rayonnement et au développement de l'association.

La commission se compose de 6 membres dont deux nouvelles recrues et se réunit une fois par mois.

La participation à cette commission apporte une vision transversale et complète de l'association et des échanges d'idées intéressants.

Toutes les compétences et les savoir-faire trouvent à s'exercer : échanges avec des publics variés, sens de l'organisation, compétences rédactionnelles ou artistiques, imagination, connaissances en informatique et en communication ...

Les actions de cette commission sont variées :

- gestion, mise à jour en continu et animation du site internet et de la page Facebook (1018 abonnés)
 - outils de communication : conception et publication du livret SORTIR, création de supports (banderoles, jeux, affiches, roll up, flamme, flyers ...)
 - organisation du concours photo nature annuel : choix du thème, promotion par divers supports, jury, vernissage et expositions dans les lieux publics (8 expos depuis janvier 2025).
- Le thème du concours 2025 est « Le minéral, source de vies » et le prochain thème pour 2026 : « Les paysages de l'Isle Crémieu »

- organisation et participation à des événements : tenue de stands sur des événements locaux, organisés par nous ou par d'autres acteurs locaux et présence aux forums de rentrée des associations, ciné-échange,

- "Lo Parvi fête le printemps" : cet événement est organisé avec la collaboration de toutes les commissions.

- rédaction dossiers de presse

- « On tourne la page » un samedi matin par mois : la bibliothèque ouvre ses portes avec une présentation de livre ou un invité.

Devant l'étendue de toutes ces missions, la collaboration avec les autres commissions et les adhérents est indispensable. Nous les en remercions.

Parmi les projets à venir :

Recruter un stagiaire en communication pour travailler sur les évolutions possibles de notre communication vers les différents réseaux sociaux (dont Instagram), créer un document pour les stands «Les commissions recrutent» pour donner envie de rejoindre nos commissions, acheter un nouveau barnum, participer au festival photos des Louvards.

Parmi les pistes de réflexion : quels messages délivrer sur les stands?

Nous invitons les commissions à proposer des contenus (textes rédigés et illustrations) à publier sur le site internet pour qu'il soit dynamique et vivant.

UN PROJET ENFIN SUR LES RAILS PARTICIPONS AUX RÉUNIONS DE CONCERTATION ...

La Région
Auvergne-Rhône-Alpes

CONCERTATION
PROJET DE LIAISON
Crémieu-Lyon par Meyzieu
Tramway et itinéraire cyclable

DU 12 NOVEMBRE 2025 AU 14 JANVIER 2026

Participez aux rencontres !

RÉUNION PUBLIQUE D'OUVERTURE LUNDI 24 NOVEMBRE 19H-21H Salle des fêtes de Crémieu	RENCONTRES DE PROXIMITÉ MERCREDI 19 NOVEMBRE 9H-12H Marché de Crémieu
ATELIER DE CONCERTATION MARDI 16 DÉCEMBRE 19H-21H Salle Jules Verne de l'Odyssée à Pusignan	MERCREDI 19 NOVEMBRE 16H-19H Stade de rugby de Pusignan
RÉUNION PUBLIQUE DE CLÔTURE LUNDI 12 JANVIER 19H-21H Gymnase David Douillet à Charvieu-Chavagneux	SAMEDI 22 NOVEMBRE 9H-12H Marché de Charvieu-Chavagneux
	JEUDI 4 DÉCEMBRE 15H30-18H30 Stade boulistes de Janneyrias
	MARDI 9 DÉCEMBRE 16H-19H Leclerc de Tignieu-Jamezieu

Tramway et itinéraire cyclable

Concertation du 12 novembre 2025 au 14 janvier 2026
La Région Auvergne-Rhône-Alpes organise une concertation préalable sur le projet de liaison Crémieu – Lyon par Meyzieu : elle se tiendra du 12 novembre 2025 au 14 janvier 2026. De nombreux temps de rencontre et d'échange sont prévus durant ces deux mois pour vous informer sur le projet et recueillir vos avis, questions et propositions.

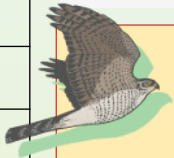
Le projet en bref :

Le projet de liaison Crémieu – Lyon par Meyzieu, piloté par la Région vise à faciliter les déplacements du quotidien des habitants avec une ligne de tramway, qui constituerait le maillon Est du futur Service Express Régional Métropolitain Lyonnais (SERM), composé de services de mobilités incluant notamment des lignes de TER périurbaines et des dessertes structurantes routières et cyclables.

6 nouvelles stations avec des services et aménagements multimodaux seraient mis en place pour desservir le bassin, et se connecter aux territoires alentours.

Un itinéraire cyclable serait aussi aménagé à proximité de la ligne de tramway pour relier les itinéraires existants à l'Est de Crémieu et à l'Ouest de Meyzieu.

RÉUNIONS, réunions, rÉuNiONS



LUNDI 8 DÉCEMBRE à 19 H

Ordre du jour :

- Bilan du volet 'PROTÉGER'
- Questions diverses

*La participation au C.A. est ouverte à nos adhérents.
Mais il est bon de prévenir auparavant.*

Réunions des commissions au local

- NATURALISTE : Atelier pelotes de réjection 6 / 12 à 9 H
- BIBLIOTHÈQUE : le 8 / 12 de 10h à 13 h
- COMMUNICATION : le 01/12 à 14h
(réunion consacrée à la toilette du site internet)
- le 8 / 12 à 16 h 30
- FORÊT : le 11 / 12 de 9h 30 à 12h
- AMÉNAGEMENT DU TERRITOIRE :
8 / 01 / 26 de 12 h à 14

Le meilleur événement de l'année qu'on nomme : LE BEST'OF
Le 9 janvier 2026 à 20 h

Avec des images renversantes sur les observations des naturalistes de Lo Parvi durant l'année 2025.

Dans le prochain numéro de La Plume, : NE RATEZ PAS le dossier DÉCARBONATION .

Sorties et balades ...



Samedi 13 Décembre
9 h à 12 h
- Fresque de la biodiversité



Samedi 17 janvier 2026
de 9h à 12h :
Comptage des oiseaux d'eau hivernants



Vendredi 23 janvier 2026 de 17h à 18h30 :
Le Grand-duc



Samedi 24 janvier 2026
de 9h à 12h :
Comptage des chauve-souris en hibernation

POUR 1 MOIS ENCORE LE ...

CONCOURS PHOTO 2025



Lo Parvi

Version papier
ou version numérique avec le prix
« coup de ♥ des adhérents »

Association Nature
Nord-Isère



**Le minéral,
source de vies**

(... en l'Isle Crémieu et ses communes limitrophes)

Règlement disponible
sur loparvi.fr

Les photos sont à remettre avant le
31 décembre 2025 au secrétariat :
45 place de la Mairie - 38460 Trept

De nombreux prix :
250 € au total.